

**HRAČKY, SKLO I ČEZETA**

*Výstava Dohnat a předejnat  
se vrací ke zlaté éře  
bruselského designu*

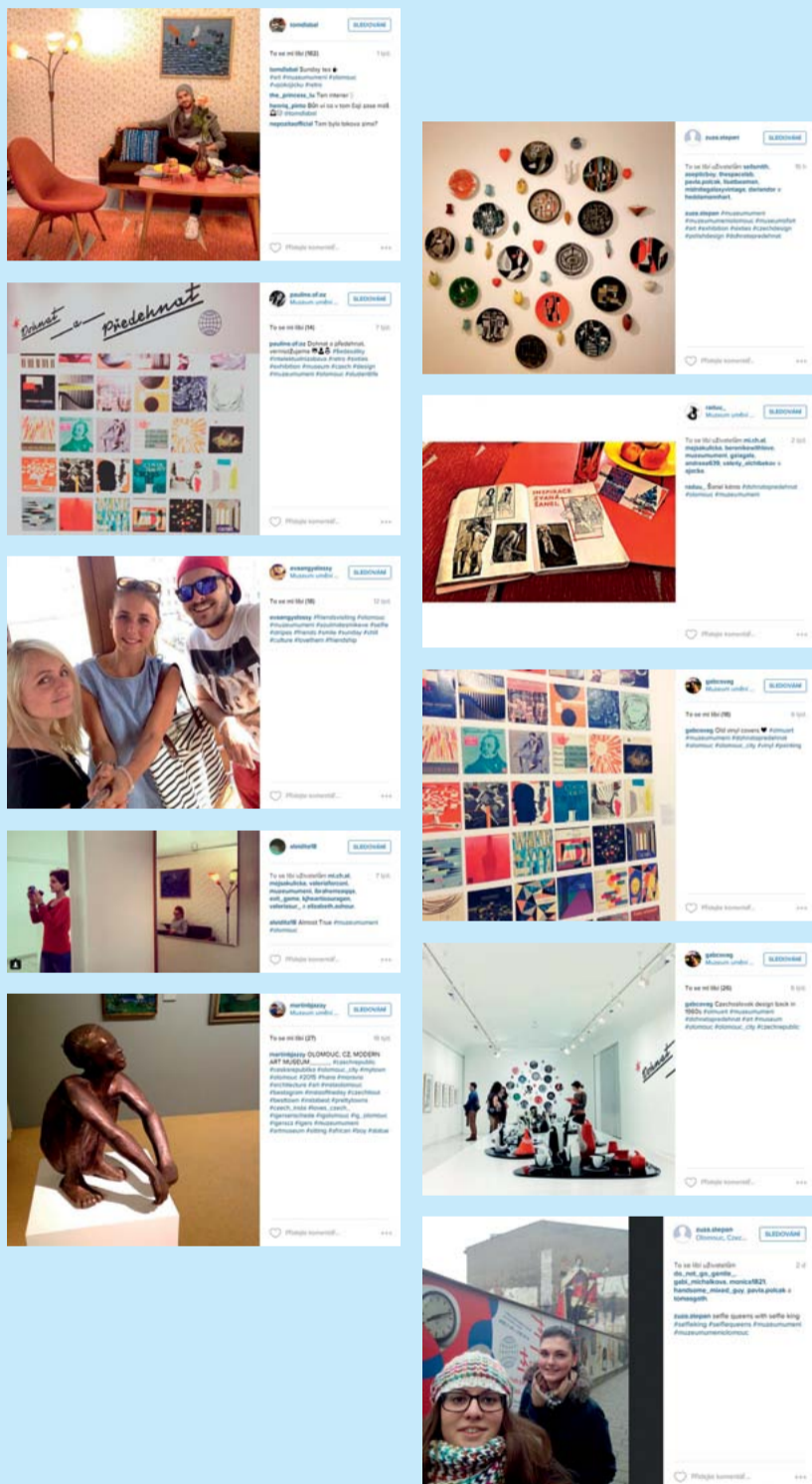


PROFIL  
**Michal Soukup**

**JE TŘEBA ZAŽÍT SEKALA**

*Výstava Zbyňka Sekala / A věci se zvolna  
berou před se*

# #muzeumumeni



## z návštěvní knihy

28.10.2015

Poserení v obýváku o tomhle česbon bylo super!

Kateřka  
Emička  
a Danček

Shládnou obrázky tyhle selale rovně  
jako garat mělo přidat  
Jelují za vyprávění krajůžek vzpomínal  
Pavel Kurichovi

## MUZEUM UMĚNÍ OLOMOUC

patří k nejvýznamnějším institucím svého druhu v České republice, a to nejen z hlediska počtu spravovaných sbírkových předmětů, ale také po stránce odborného záběru i výstavního a doprovodného programu. Představuje výtvarnou kulturu od nejstarších dob po současnost ve třech objektech.

## MUZEUM MODERNÍHO UMĚNÍ

Denisova 47, Olomouc

Specializuje se na výtvarnou kulturu 20. a 21. století. Pořádá dlouhodobé expozice i krátkodobé výstavy českého i zahraničního moderního umění. Jeho součástí je Středoevropské fórum Olomouc.

## ARCIDIECZŇNÍ MUZEUM OLOMOUC

Václavské náměstí 3, Olomouc

Muzeum evropského významu pro duchovní výtvarnou kulturu 12. až 18. století. Stálá expozice představuje v 16 sálech přes 300 děl od románského slohu po baroko.

## ARCIDIECZŇNÍ MUZEUM KROMĚŘIŽ

Sněmovní náměstí 1, Kroměříž / Arcibiskupský zámek

Spravuje zámecké sbírky (malířská, kresebná, grafická sbírka, kolekce mincí a medailí, hudební archiv, sbírka mobiliáře a knihovna) v celkovém počtu asi 105 000 exemplářů.

## Zřizovatelem Muzea umění Olomouc je Ministerstvo kultury České republiky.

Významně je podporuje Olomoucký kraj.

## OTEVÍRACÍ DOBA

Muzeum moderního umění  
Arcidiecézní muzeum Olomouc  
út – ne 10 – 18 hodin

Arcidiecézní muzeum Kroměříž  
(duben – říjen)

Každou neděli a každou první středu  
v měsíci vstup volný.

## SAMOSTATNÉ VSTUPNÉ

Muzeum moderního umění  
Arcidiecézní muzeum Olomouc  
Základní: 70 Kč | Snížené: 35 Kč  
Rodinné: 140 Kč (2 dospělí +1–3 děti 6–18 let)

## SPOLEČNÉ VSTUPNÉ DO OBOU OBJEKTŮ

Základní: 100 Kč | Snížené: 50 Kč  
Rodinné: 230 Kč | Školní skupiny: 10 Kč/os.

Informace/pokladna: 585 514 241  
[www.olmuart.cz](http://www.olmuart.cz)



## muzeion

časopis Muzea umění Olomouc  
čtvrtletník – číslo 1/2016

Vydává: Muzeum umění Olomouc,  
Denisova 47, 771 11 Olomouc | IČ: 75079950

Redakce: Petr Bieleš, Pavel Konečný  
Telefon: 585 514 282 | e-mail: pr@olmuart.cz

# OBSAH

- 4 **Je třeba zažít Sekala**  
výstava Zbyněk Sekal / A věci se zvolna berou před se
- 8 Arcidiecézní muzeum Olomouc získalo prestižní titul Evropské dědictví
- PROFIL
- 9 **Michal Soukup** / Umění vnímám komplexně
- 13 Muzeum se dočká nové fasády  
Bydleli jste v Hotelovém domě?
- 14 **Hračky, sklo i čezeta** / výstava Dohnat a předechnat
- 18 **Stihnete to?** / Výstava G. B. Piranesiho – geniálního grafika italského baroka
- 19 Krátkodobé výstavy
- 20 Spolek přátel nabízí výhody, ale taky pomáhá
- 21 Doplnování sbírek? Jedna z nejvýznamnějších činností
- 22 **HORTUS MAGICUS**  
Barokní zážitky v památce UNESCO
- 22 Obrazy i nábytek začalo velké restaurování kroměřížských sbírek
- 25 **Řadu Olomouckých obrazáren uzavře malířství 19. století**
- 28 Divadlo hudby jako plnohodnotná součást Muzea umění
- 29 Loutkové pohádky doprovázejí pohádkové dílny
- 30 **Planetární systém vizuálního umění (CEAD)**
- 32 Kalendárium
- ROZHOVOR
- 33 **Radomír Surma** / Restaurování nesmí být vidět
- 36 Od úklidu depozitáře k vlastní výstavě
- 37 Zábava s poselstvím
- 38 Dětem – Hádanka v šatně
- 39 Výstavní plán 2016



Foto: Zdeněk Sodoma, Markéta Ondrušková,  
Tereza Hrubá, Kamil Zajíček, Lumír Čuřík,  
Kateřina Fajtllová, Petr Hudec  
Ilustrace/layout/zlom: Petr Šmalec  
Registrace MK ČR E 22322 | ISSN 2464-5710  
Tisk: Epava Olomouc a.s.  
Náklad: 1000 ks | Neprodejné  
Vytisknuto na recyklovaném papíru.

Titulní strana | Bruselský pokojíček k výstavě Dohnat a předechnat s modelkami z Czech Vintage and Pin Up Studia Andreou Szabovou a Dashou Marlen. Foto: Zdeněk Sodoma  
Zadní strana | Expozice Arcidiecézního muzea Olomouc  
Foto: Markéta Ondrušková

Máte-li zájem dostávat časopis pravidelně, staňte se členem Spolku přátel Muzea umění Olomouc.

Více než 300 exponátů Zbyňka Sekala. Výstava trvá do 14. února.



# Je třeba zažít SEKALA

**Sochař Zbyněk Sekal je jedním z nejvýznamnějších českých umělců druhé poloviny 20. století. Patří do středoevropské modernistické generace šedesátých let. Jeho dílo ale vznikalo v širokém časovém rozpětí od konce 30. let až do roku 1998, kdy ve vídeňském exilu zemřel.**

„Jako osmnáctiletý byl za války odveden gestapem a strávil tři a půl roku v koncentračních táborech. Tato zkušenost ho na celý život poznamenala. A jednou z důležitých hodnot jeho díla je hledání způsobu, jak se s tímto traumatem vyrovnat.“ připomněla zásadní událost Sekalova života autorka výstavy Marie Klimešová.

Dominantní postavení mají na olomoucké výstavě Sekalovy schránky, které v sobě ukrývají „jádro“. Na speciální komentované prohlídce se ale návštěvníci dovedli zamýšlet nad jejich

mnohohrstevnatým významem, a zda je v nich jádro chráněno či naopak uvězněno. „Viděla jsem ty věci předtím jinak. Teď chápu, co ho k tomu vedlo,“ popsala návštěvnice Martina Chládková.

## Jedinečný solitér

Zásadním tvůrčím impulsem byl pro Zbyňka Sekala ještě za studií na pražské UMPRUM surrealismus. V roce 1957 se stal členem modernistické skupiny Máj 57 a vystavoval s ní až do jejího zániku v roce 1964. Zároveň byl ale pokládán

„K tomu aby vzniklo, tj. aby bylo vytvořeno dílo, je zapotřebí odvahy. Ale odvaha, naprosto slučitelná s pokorou, stejně jako vážnost s tím, čemu se německy říká „Gelassenheit“ (což má zároveň více významů: klid, mírnost, trpělivost, chladnokrevnost, lhostejnost), tedy odvaha znamená především a mimo jiné odvahu nelhat, tedy odvahu k pravdě, opravdovosti vůči sobě samému i navenek, odvahu mlčet nebo mluvit podle nutnosti, ne podle potřeby či oportunity. Jistě: snažím se o to všechno, jsem pokorný i odvážný, vážný i „gelassen“, pokud to jde, to jest pokud to dokážu, což znamená, že znovu a znovu selhávám. Co dělat? Všechno jde dál, věci se zvolna berou před se.“

Z deníku Zbyňka Sekala,  
čtvrtek 24. července 1980

za autora spjatého s českým informelem. V šedesátých letech patřil k okruhu výtvarného teoretika Jindřicha Chaluppeckého a Galerie Václava Špály. Neztotožnil se ale naplno s žádným hnutím, tendencí ani skupinou a zůstal výrazným solitérem. Hlásil se daleko více k literárním zdrojům a k fenomenologickému uchopení světa.

Přestože byl absolventem malířských ateliérů, našel Sekal nejplnější vyjádření v sochařství a v práci s nalezeným materiálem, z něhož vytvářel závěsné assembláže (skládané obrazy) a prostorové konstrukce (schránky).

## Sbírání a skládání

Materiál pro Sekala představoval výzvu a programové omezení, tvarosloví jeho díla se z něho odvíjí. „Jeho tvůrčí proces charakterizuje práce s nalezeným opotřebovaným materiálem, v němž hledal stopy paměti – odraz svých stigmat,“ objasnila Klimešová. Síla Sekalovy tvorby spočívá v průniku intelektuálního záměru a intuitivního porozumění používané látce, fragmentům vyhozených dřev, kovů, plastů, provázků anebo papíru, poznamenaných svými předchozími funkcemi.

Sekalovo dílo analyzovaly i studentky výtvarné výchovy na Univerzitě Palackého. Ema Jurková uvedla, že analýza jen jednoho objektu se jim

rozvinula do několika možností interpretace.

„Vlastně jen jedním objektem jsme nacházely odpovědi na celé Sekalovo dílo. Na obrazovou analýzu se tak nabalují další věci, k nimž se člověk dostane – autor i celý prostor, celá výstava a její koncept. Skrze detail jsme poznaly celek,“ řekla Jurková po rozboru assembláže s názvem Úl.

## Svobodný návrat

Sovětská invaze do Československa v roce 1968 přiměla Sekala k emigraci. Od roku 1970 žil ve Vídni, kde jeho tvorba prošla dalším pozoruhodným vývojem. Do kontextu českého umění se tak jeho dílo vrátilo až po roce 1989. „Loni v únoru byl v Národní galerii v Praze v budově Veletržního paláce otevřen rekonstruovaný poslední Sekalův ateliér – koncepčně ucelený prostor, který je výmluvným dokladem fascinující osobnosti,“ podotkla Klimešová. Sekalův ateliér evokuje v olomouckém Muzeu moderního umění velkoformátová fotografie a ponk.

Olomoucká výstava podle Klimešové dovoluje ukázat Sekalovo dílo detailně. Její název „A věci se zvolna berou před se“ je převzatý z románu Vladislava Vančury Útěk do Budína. „Tuto větu si po celý život znovu a znovu zapisoval do svého deníku. Připomínal si tak vymezení svého →



„Naším záměrem bylo mimo jiné nalézt a představit rovněž nově objevená vrcholná díla.“

Autorka výstavy Marie Klimešová

**Návštěvníci mají příležitost setkat se s průvodními ukázkami všech oborů tvorby Zbyňka Sekala – se sochami, skládanými obrazy, trojrozměrnými schránkami, kresbami, kolážemi, fotografiemi a ukázkami knižní grafiky.**

→ tvůrčího procesu jako pomalé, precizní meditace prováděné rukama," vysvětlila souvislost kurátorka Olga Staníková.

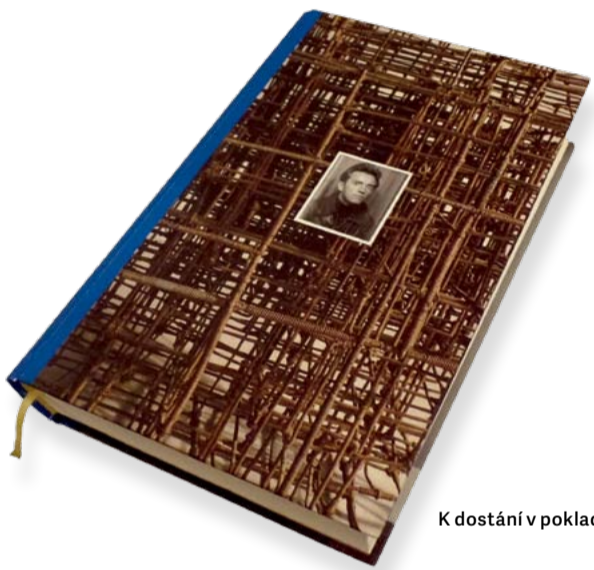
Sekal byl také vynikajícím překladatelem náročných německých textů a předním představitelem knižní grafiky. „Mnohostranný a hluboký přehled v literatuře, filozofii, antropologii, magii, historii a dalších oborech ovlivnil i jeho výtvarnou tvorbu, která má svoji přímou působivost, ale zároveň obsahuje řadu odkazů reflektujících tyto zdroje," doplnila Klimešová. ○



Zbyněk Sekal, Bez názvu, 1985–1990, dřevo, barva, mořidlo



Knihy graficky upravené Zbyněkem Sekalem.



K dostání v pokladně.

**Monografie** připravená historičkou umění Marií Klimešovou a vydaná nakladatelstvím Arbor vitae představuje Zbyňka Sekala komplexním způsobem jako tvůrce plastik, objektů (schránek), nástěnných asambláží (skládání obrazů), kreseb, koláží, fotografií a knižní grafiky.

Knihy má mnoho významových vrstev. Svědectví Sekalova života a díla je také nesmírně silným a kritickým svědectvím o světě a existenci umělce v něm. Součástí monografie je přehled výstav, bibliografie a kompletní překlad textu do angličtiny.

K výstavě Zbyňka Sekala jsme vytvořili webové stránky **[www.olmuart.cz/sekal](http://www.olmuart.cz/sekal)**

Slouží především ke sdílení multimediálního obsahu. Vedle základních informací o autorovi a projektu si zde můžete poslechnout 18 úryvků ze Sekalových deníků.

Výstavu doprovází zvuková instalace vytvořená na míru Janem Krtičkou. Vedle zvuků nástrojů a materiálů, které Sekal běžně používal při své tvorbě, v ní zazníávají i krátké úryvky z jeho deníkových záznamů. Zájemci si mohou poslechnout jejich rozšířenou verzi v podobě 18 hlasových stop v českém a anglickém jazyce po nasnímání QR kódu z popisky zvukové instalace, nebo na těchto speciálních webových stránkách k výstavě.



slava\_kab



bohdanagi



dasa\_myakova



veroniquej

**SLOŽTE SI SAMI „SKLÁDANÝ OBRAZ“**

Vyzkoušejte si přímo na výstavě, jak tvořil Zbyněk Sekal! Na ponku, který připomíná pracovní prostředí a atmosféru umělcova ateliéru, si složte svůj „skládaný obraz“, vyfoťte ho a sdílejte na Instagramu s označením #SekalVystava. Galerii vám vytvořených originálních obrazů výstavy najdete na speciálních webových stránkách k výstavě **[www.olmuart.cz/sekal](http://www.olmuart.cz/sekal)**.



Vernisáž výstavy. Zleva: Christine Sekal, Marie Klimešová, Jiří Lamel, Michal Soukup a Martin Souček.

**Poděkování za laskavé zapůjčení autorových děl na výstavu**

paní Christine Sekal, Alšova jihočeská galerie v Hluboké nad Vltavou, Galerie hlavního města Prahy, Galerie Klatovy/Klenová, Galerie moderního umění v Hradci Králové, Galerie moderního umění v Roudnici nad Labem, Galerie Středočeského kraje, Kutná Hora, Galerie umění Karlovy Vary, Galerie výtvarného umění v Chebu, Galerie Zlatá Husa, Landesmuseum Burgenland, Eisenstadt, Muzeum umění Olomouc, Národní galerie v Praze, Neue Galerie Graz am Universalmuseum Joanneum, Oblastní galerie Liberec, Sammlung Wögenstein, Severočeská galerie výtvarného umění v Litoměřicích, Východočeská galerie v Pardubicích a soukromým sběratelům.

Výstavní projekt vznikl ve spolupráci Muzea umění Olomouc, Alšovy jihočeské galerie v Hluboké nad Vltavou a nakladatelství Arbor vitae za finanční podpory Ministerstva kultury České republiky a Mezinárodního visehradského fondu.



**Tajná schránka pro nejmenší děti**

Ono to opravdu jde zaujmout i ty nejmenší děti na výstavě divácky náročnější, jako je přehlídka tvorby sochaře Zbyňka Sekala. Lektorka Michaela Johnová-Čapková připravila workshop **Tajná schránka z cyklu Co umění umí a věřte, že ani děti, ani rodiče se nenedili Nechcete to s námi zkusit příště? Workshopy z cyklu Co umění umí, které jsou určeny dětem od 2 do 6 let, se konají vždy první čtvrtek v měsíci od 10 a 16 hodin. Myslíme ale taky na starší děti mezi 6–12 lety, pro které připravujeme dílny z cyklu Atelier 6+. Ty se konají poslední čtvrtek v měsíci.**

**DOPROVODNÝ PROGRAM**

**Knižní obálka a deník**  
SOBOTA | 23. 1. | 15.30 HODIN | VSTUP VOLNÝ  
Komentovaná prohlídka výstavy s tvořivou dílnou – vázání deníku. Výstavou provází kurátorka Olga Staníková, workshop povede restaurátorka Marie Strnadová.  
Kapacita omezená! Rezervace, informace: [pokladna@olmuart.cz](mailto:pokladna@olmuart.cz) | 585 514 241

**Plechový bubínek (Die Blechtrommel, Le Tambour)**  
STŘEDA | 27. 1. | 19.00 HODIN | MOZARTEUM  
VSTUPNÉ 80 Kč

Zbyněk Sekal je autorem českého překladu Grassova románu Plechový bubínek, podle kterého vznikl v roce 1979 film německého režiséra Volkera Schlöndorffa.

**Scénická skica**  
ČTVRTEK | 11. 2. | 19.00 HODIN  
DIVADLO HUUBY | VSTUPNÉ 100 Kč  
PÁTEK | 12. 2. | 19.00 HODIN  
DIVADLO HUUBY | VSTUPNÉ 100 Kč  
Inscenované scénické čtení prole tvorbu Zbyňka Sekala a Kafkova románu, který je s jeho tvorbou bytostně spjat. Fragmenty Zámku budou vizuálně dotvářeny video-animací Pavly Baštanové. Režie: Jan Zúrek

**WORKSHOP**  
**Zásuvky**  
SOBOTA 13. 2. | 14.00 – 18.00 HODIN |  
Výtvarná dílna pro zájemce z řad laické veřejnosti bude sestávat z krátké části výkladové, která objasní účastníkům způsob myšlení umělce Zbyňka Sekala.  
Kapacita omezená! Rezervace, informace: [hrbek@olmuart.cz](http://hrbek@olmuart.cz) | 585 514 213

**ANIMAČNÍ PROGRAMY**  
**Je třeba zažít Sekala**  
ANIMAČNÍ PROGRAM PRO 2. STUPEŇ ZŠ A SŠ



foto Eva Choung-Fux

**Zbyněk Sekal**

- 1923** 12. července narozen v Praze
- 1934–1941** studia na reálném gymnáziu, reálce a na obchodní akademii
- 1941** 17. listopadu byl zatčen za činnost v ilegální organizaci komunistické mládeže a internován na Pankráci a v Terezíně, od 6. 2. 1942 do 5. 5. 1945 v koncentračním táboře Mauthausen
- 1945–1950** studia na UMPRUM (prof. František Tichý a prof. Emil Filla)
- 1947** poprvé v Paříži
- 1951–1953** pracuje jako redaktor nakladatelství politické literatury (pozdější Svoboda)
- 1953–1958** žil v Bratislavě
- 1957–1964** členem skupiny Máj
- 1959** cesta do Moskvy a Leningradu
- 1961** první samostatná výstava (Galerie na Karlově náměstí v Praze), cesta do Varšavy a Gdaňsku
- 1964 a 1965** účast na keramickém semináři v rakouském Gmundenu
- 1965** první výstava ve Špálově galerii, na instalaci se podílel Dalibor Veselý
- 1966** sochařské sympozium v rakouském Sankt Margarethen
- 1967** sochařské sympozium ve Vyšních Ružbachích
- 1969** 13. září odjel na stipendium DAAD do Západního Berlína a tento pobyt vyústil v konečné rozhodnutí emigrovat
- 1970** realizoval velký reliéf v domě Davida Hansemanna v západoněmeckém Düsseldorfu
- od září 1970** až do konce života žil ve Vídni
- 1972–1974** působil jako profesor na Staatliche Akademie der Bildenden Künste ve Stuttgartu
- 1973** zúčastnil se Malerwoche v Eisenstadtu
- 1974** stal se členem Wiener Secession
- 1977–1979** realizoval oltářní mensu, ambonu a tabernákl v kostele U Dobrého pastýře v Lustenau v rakouském Vorarlbergu
- 1984** cena města Vídně za sochařství
- 1989** cesta do Japonska
- 1994** vážně onemocněl
- 1997** retrospektiva v Galerii hlavního města Prahy (Městská knihovna)
- 1998** 24. února 1998 zemřel ve Vídni
- 2015** 19. února byl v Národní galerii v Praze zpřístupněn v rámci stálé expozice moderního a současného umění rekonstruovaný Sekalův poslední vídeňský ateliér



## MASARYKŮV POMNÍK

Ještě za socialismu se Michal Soukup zajímal o osud Masarykova pomníku v Olomouci, který byl v roce 1950 stržen tankem a socha odtažena do železárny k roztavení. „Pídl jsem se po jeho historii, protože v tehdejší galerii byly uloženy tři syenitové reliéfy z původního pomníku, které se náhodně našly v šedesátých letech při opravě dlažby v bývalém garážu, a také třetinový model od Vincence Makovského. Chyběl však finální model, podle kterého byla socha odlita, a bývalý ředitel tehdejší galerie Jaromír Lakosil mi neurčitě naznačil, že je dobře schovaný. Místo mi však do své smrti neprozradil.“ Když se Soukup stal členem nákupní komise Národní galerie v Praze, zjistil, že deposit sádrových modelů bývalých pomníků je ukryt na Zbraslavi v jedné stodole. „V roce 1990 jsem proto věděl, kam pro něj jít.“ Druhým problémem pro obnovu olomouckého pomníku byly chybějící syenitové desky Jaroslavem Fragnerem navrženého pylonu. „Nakonec se je podařilo získat ze zbytků posledních valounů syenitu z vytěženého lomu na Šluknovsku.“

Pomník byl znovu odhalen v roce 1993 za účasti prezidenta Václava Havla. Kdyby se nepodařilo nalézt původní sádrový model, pomník by dnes pravděpodobně nestál.



Ředitel Muzea umění Olomouc Michal Soukup si na svůj první kontakt s uměním nepamatuje. „Žádný záblesk to nebyl. Od malička jsem výtvarně umění měl rád, neustále jsem potřeboval kreslit a malovat, někdy až do noci. Na popud doktora Stibora, který to doporučil rodičům, jsem začal chodit k Pavlu Kotasovi do lidové školy umění. Hlubší kontakt s uměním jsem ale měl až v Praze na umělecké průmyslovce. Tam jsem si uvědomil ten rejstřík, tu šíři, a také že umění je svěbytnou součástí života a naší kultury.“

Pohled člověka na umění se podle Soukupa v průběhu života mění. „Vždy jsem slovo umění chápal tak, že někdo něco umí. Uměním je také divadlo, tanec, literatura či hudba. Já jsem umění vždy bral jako soubor všech těchto druhů, které se často prolínají. Nezajímá mě proto jen malířství nebo sochařství, umění vnímám komplexně.“

### Tizian v Paříži

Jeden z nejsilnějších vjemů si dovezl z Paříže, kde byl v 90. letech na Tizianově výstavě v Grand Palais. „Byla opravdu obrovská. Když jsem se notně znaven blížil k poslednímu sálu, zaujalo mě velké množství lidí, které zde bylo shromážděno. Co tam asi bude, říkal jsem si... byl tam kroměřížský obraz Apollo a Marsyas. To úžasné, závěrečné dílo, které Tizian maloval řadu let.“

Letos podobně silný zážitek nemá. „Jsem v muzeu třicet let, ale až nyní si uvědomuji, jak rozdílná je manažerská práce od té kunsthistorické, kterou jsem dělal celé roky. Teď neustále něco projednávám, připravuji koncepce a řeším peníze.“ V tomto ohledu se mu zastesklo po výstavě Magdaleny Jetelové z roku 2013. „Chystali jsme ji přes dva roky. Autorka dostala volnou ruku a Trojlodí změnila k nepoznání. Diagonálně do něj vložila další trojlodí, které ještě vertikálně naklonila. Výsledek byl neskutečný. To mě ohromně bavilo, svým způsobem mi ta tvůrčí práce dnes chybí.“

Co nejvíc cítí ve funkci ředitele, je obrovská zodpovědnost. „Nejen k tomu, co děláme nyní, ale také k našim předchůdcům. Věřím, že se nám nakonec podaří vybudovat Středoevropské fórum a dovršit to, o čem snily celé generace – že v Olomouci bude důstojné muzeum umění, které bude mít evropské parametry.“

### Rodinný odkaz

V dětství docházel Michal Soukup do kamenosochařské dílny svého dědečka Jaroslava Šlimara. „Měl v ní pískovcovou sochu anděla v nadživotní velikosti. Stál jsem pod ní v úžasu, co se dá z kamene vyloupnout. Měl tam ale i spoustu sádrových forem. Obsahovaly celý Sloup Nejsvětější Trojice, odlitky z počátku války pro případ, že by byl poškozen. Obdivoval jsem ale i kovárnu, kde se vyráběly různá dláta nebo špičáky.“

Vystudoval řezbářství a tvarování dřeva na pražské uměleckoprůmyslové škole. Jako závěrečnou maturitní práci provedl kopii barokního rámu. Po maturitě se chtěl věnovat sochařství na Vysoké škole uměleckoprůmyslové v Praze.

„Zaplat pánbůh, mě nevzali a já ji neabsolvoval, protože byla tehdy vedena v duchu socialistického realismu. Místo toho jsem nastoupil na rok jako malíř dekorací do olomouckého divadla. Bylo to pro mě další řemeslo. Malírny vedl sochař a malíř Jan Římský a scházela se tam celá řada umělců v čele se Slavojem Kovaříkem. Vedly se tam neskutečné debaty o umění. Byla to pro mě další škola.“

Do divadla chodí čas od času stále, obdivuje ale také inscenace Tomáše Hanzlíka na Olomouckých barokních slavnostech.

### Jako za zrcadlem

V době, kdy mu hrozila vojenská služba, nastoupil ke studiu výtvarné výchovy v kombinaci s ruským jazykem na Univerzitě Palackého. „Filologické vzdělání jsem nikdy nezamýšlel. Součástí výtvarné výchovy našťáště byly dějiny umění. Tehdy jsem úzce spolupracoval s profesorem Zdeňkem Přikrylem.“

Osudový okamžik jej teprve očekával. „Náhodou jsem se dozvěděl od docentky Nádvorníkové, že z galerie odchází Oldřich Šembera. Chtěl jsem být blízko umění, tak jsem nastoupil na jeho místo.“ Dnešní ředitel přiznává, že tehdy měl o muzejním provozu minimální povědomí. „Koneckonců i po revoluci se tento obor výrazně změnil.“

Galerie, jako součást Vlastivědného muzea, byla tehdy ve Wurmově ulici v jedné z kanovníckých rezidencí. V té době Michal Soukup těžce nesl, že v Olomouci není po zániku Domu umění žádná stálá expozice. „Když jsem poprvé v depositářích viděl originály, které jsem znal z katalogů, nebo jen podle jména autorů, byl jsem jako v říši snů.“ Dostal na starosti sbírku soch, medailí a obrazů, které dlouhodobě neměly kurátorské vedení.

„Nejdůležitější osobou, která vždy budila velký respekt, byl pro mě profesor Pavel Zatloukal. V sedmdesátých letech s Jaromírem Lakosilem pracoval na tom, aby se galerie dostala do nových prostor. V úvahu připadal Petrášův palác, zbrojnice,

## STOLETÍ RELATIVITY

Olomouci chyběla stálá expozice moderního umění zhruba čtyřicet let. „Naše sbírky byly známy z nejrůznějších výstav v Česku i v zahraničí, ale doma si je lidé prohlédnout nemohli.“ Vznikla v roce 2013 s názvem *Století relativity*. V současné době je ale po dobu rekonstrukce oken svěšená.

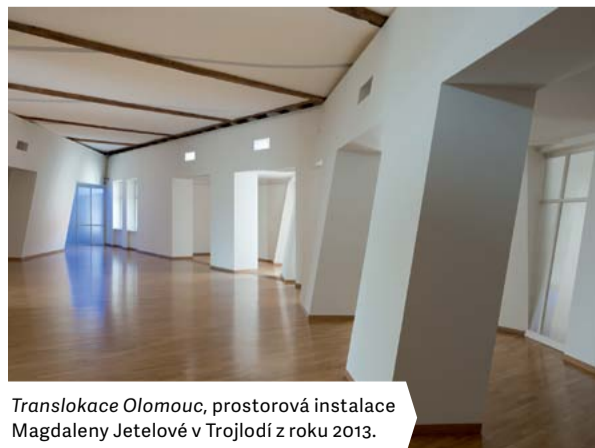


S ministrem kultury Danielem Hermanem při prohlídce stálé expozice *Století relativity*. (květen 2015)



V proluce. Zde by mělo vzniknout Středoevropské fórum (SEFO), které bude kromě výstavních prostor zahrnovat depositář, velkou mezinárodní knihovnu a badatelské centrum s archivem. Zatím zde probíhá archeologický výzkum.

či bývalé kapitulní děkanství.“ K ničemu z toho nedošlo. Koncem 80. let proto začali Pavel Zatloukal a Michal Soukup připravovat novou analýzu, která srovnávala galerie a muzea v celé republice. „Vyplynulo z toho, že olomoucká galerie má sice nejvíce předmětů, ale nejhorší podmínky. Proto jsme vypracovali obsáhlou koncepci, jejímž cílem bylo získat nové sídlo a vymanit se z Vlastivědného muzea. Přes různé kontakty jsme nakonec zahájili jednání



Translokace Olomouc, prostorová instalace Magdaleny Jetelové v Trojlodí z roku 2013.

s univerzitou, zda by nám nepřepustila kapitulní děkanství, což tehdejší rektor Jaromír Kolařík odmítl.“ Dnes je právě tam Arcidiecézní muzeum.

### Listopadový start

Ke vzniku olomouckého Muzea umění přispěl listopad 1989. Zatloukal se Soukupem měli v ruce analýzu i koncepci. „Věděli jsme, co chceme a dokonce se nám v létě před sametovou revolucí podařilo získat dnešní objekt v Denisově ulici.“ Po listopadu 1989 odcházelo z tehdejšího Vlastivědného muzea sedm lidí. „Další museli přijít, například inženýrka Miroslava Týralová, protože jsme neměli žádné ekonomické oddělení, Bohdan Bloudek, který nahradil bývalého grafika Miroslava Štrelce a noví kurátoři Ladislav Daněk a Petr Jochmann.“ Poprvé se muzeum veřejnosti otevřelo v roce 1993. Jeho rekonstrukce byla z velké části dokončena na přelomu milénia. „Stále ale zbývá opravit bývalé kino Central, Divadlo hudby a naše vstupní prostory, které nedostačují současnému provozu.“

Olomoucké Muzeum umění je dnes velkou institucí. „Odborně a personálně jsme dobře vybaveni. →

#### OBLÍBENÝ CITÁT

**Bůh pomůže tomu, kdo si pomůže sám. „Nevím, kdy jsem tento citát objevil, ale mnohokrát jsem se přesvědčil, že funguje.“**

#### OBLÍBENÁ HUDBA

**Bach, Dvořák, Mahler ale i Jerry Lee Lewis, Chuck Berry či adrenalinový bigbít – Led Zeppelin, AC/DC nebo Vladimír Mišík.**

#### OBLÍBENÝ FILM

**Andaluský pes od Luise Buñuela a Salvadora Dalího z roku 1929.**

#### KONÍČKY

**„Mým největším koníčkem je moje práce, ale důležitá je relaxace. Baterky dobijím především v přírodě – na kole, na běžkách, u vody nebo při pěších túrách. Také rád vařím. Oblíbenou mám pečenou kachnu plněnou jablky s karlovarským knedlíkem a červeným zelím.“**

→ Kromě vlastních projektů systematicky zpracováváme sbírky a vydáváme odborné katalogy. Před rokem jsme získali statut vědeckovýzkumné instituce.“

## Značka MUO

Přestože se současné muzeum skládá ze tří částí, Muzeum umění Olomouc je pro ředitele Soukupa jedna instituce, jedna značka. „Od počátku dominovalo moderní umění a staré umění bylo dlouho tabu. Proto jsme usilovali o to, abychom mohli pracovat s arcibiskupskými sbírkami.“ To se zkraje 90. let povedlo a muzeum představilo část arcibiskupské sbírky pod názvem *Olomoucká obrazárna I | Italské malířství 14.–18. století*. Začalo systematicky zpracovávat staré umění, což později vyvrcholilo založením Arcidiecézního muzea. Kroměřížské arcidiecézní muzeum bylo dalším logickým krokem.



S bývalým ředitelem a spoluzakladatelem Muzea umění Pavlem Zatloukalem při oslavě padesátin.

Michala Soukupa jsem poznal někdy v polovině osmdesátých let, kdy nastoupil do galerie výtvarného umění – předchůdkyně dnešního Muzea umění – jako správce části jejích uměleckých sbírek. Jeho povahové rysy jsem však začal hlouběji poznávat poté, co jsme se společně pustili do „partyzánského“ pokusu o vymanění galerie z tehdejšího neutěšeného stavu. Michalovy vlastnosti, především obětavost, cílevědomost, smysl pro týmovou práci, zapálenost pro vytčený cíl a tvrdost v jeho naplňování, se v galerijním prostředí mohly poprvé zřetelně uplatnit při přípravě výstav tehdy ještě československého soudobého sochařství ve Varšavě na přelomu let 1988/1989. Polsko už bylo téměř svobodné a my jsme společně tamní euforii intenzivně prožívali. A podobně intenzivně jsme se spolu po Listopadu '89 pustili do budování muzea moderního umění i obou arcidiecézních muzeí – na olomouckém hradě i na kroměřížském zámku. Koordinaci na stavbách při rekonstrukci několika objektů

Pavel Zatloukal

„Abychom vyvážili naše zaměření na staré umění, vznikla myšlenka Středoevropského fóra.“ Projekt před pěti lety usiloval o evropskou dotaci. Z dotačního řízení byl ale vyloučen s odůvodněním, že naplňuje znaky veřejné podpory. „Středoevropského fóra jsme se nevzdali. Pokračujeme ve výstavní a akviziční činnosti. Svě sbírky stále doplňujeme o středoevropské umění druhé poloviny dvacátého století, badatelské centrum funguje, knihovna se plní odbornou literaturou. Otevřeli jsme také první expozici středoevropského poválečného umění a provozujeme CEAD – online databázi umělců a výtvarné kultury poválečné střední Evropy.“

Vyvrcholením této činnosti bude stavba nové budovy pro Středoevropské fórum, sloužit bude i pro potřeby Muzea moderního umění. O jejím financování a další budoucnosti projektu by se mělo rozhodnout letos v první polovině roku. O

musel přitom Michal střídát s vedením umělecko-historického odboru, správou sbírek (přirůstek uměleckých děl, které získával, byly vždy výjimečně kvalitní) a organizací náročných výstav. Připomenu z nich pouze značný podíl na výstavě moravské gotiky v jubilejním roce 2000 pod římským Kapitolem. Prožívali jsme spolu také přípravu další muzejní součásti – Středoevropského fóra. Její nejnáročnější fází, přístavbu v Denisově ulici, se zatím nepodařilo uskutečnit, neboť se začala časově překrývat se zřetelným společenským úpadkem veřejného života. Nechci Michala představit jako nějakého „kladase“, jistě, nikdo není dokonalý. Nemá a nebude to mít především lehké ani on, ani „jeho“ muzeum v čase a v zemi, kde část společnosti zpochybňuje hodnoty roku 1989, celkovou euroatlantickou orientaci a ráda by zaměnila demokracii za vládu pevné ruky se vším, co to vždy představuje také pro kulturu.

## KURÁTORSTVÍ A PŘÍPRAVA VÝSTAV (výběr)

2014

Hommage à Kája Saudek

2013

Magdalena Jetelová (DES)ORIENTATION? Projekty z let 1982–2013

2012

František Skála | Muzeum

Od Tiziana po Warhola | Muzeum umění Olomouc 1951–2011

2010

Zdeněk Sýkora | Barva a prostor

2009

Michael Rittstein | Vlhkou stopou

2007

Emil Filla (1882–1953)

2006

Ke slávě a chvále | 1000 let duchovní kultury na Moravě

2005

Karel Malich

2004

Flashback | Český a slovenský filmový plakát 1959–1989

2003

Miroslav Štolfa  
Malířské dílo 1956–2002

2002

James Ensor | Vizionář moderny

2000

Ultimi fiori del Medioevo  
Dal gotico al rinascimento in Moravia e nella Silesia (Řím).

1999

Od gotiky k renesanci  
Výtvarná kultura Moravy a Slezska 1400–1550

1997

František Kupka a Otto Gutfreund ze sbírky Jana a Medy Mládkových

1995

Svět Jana Saudka  
Fotografie 1959–1995

1994

Olomoucká obrazárna I  
Italské malířství 14.–18. století z olomouckých sbírek

1991

Hana Wichterlová | Sochy

Vincenc Makovský  
Rané dílo 1926–1934

1989

Tendence v českém sochařství 1979–1989

1988

Rzežba Česka i Słowacka 1948–1988 (Varšava)

1986

Středoevropské malířství 17. a 18. století

# Muzeum se dočká nové fasády, částečně ale omezíme provoz



**Budovu Muzea moderního umění čekají změny. Po několikaletém úsilí se totiž podařilo zajistit z Ministerstva kultury ČR prostředky na opravu střechy a fasády.**

O rekonstrukci fasádního a střešního pláště budovy usilovalo vedení muzea již od 90. let. „Když muzeum vznikalo, soustředili jsme se především na výstavní sály a zázemí instituce. Vnější plášť jsme nechávali na závěr. Jenže pak jsme se věnovali stavbě Arcidiecézního muzea a navíc se

objevila možnost spojit dokončení rekonstrukce s novostavbou Středoevropského fóra a do tohoto projektu jsme vložili veškeré úsilí. Poté, co žádost o evropskou dotaci neuspěla, absolvovali jsme řadu jednání na ministerstvu, abychom získali alespoň prostředky na dokončení rekonstrukce stávajícího objektu,“ shrnul ředitel Michal Soukup.

Rekonstrukce probíhá již od října loňského roku a postupně se dotkne některých výstavních sálů a interiérů. Uzavřený je Besední sál, do konce ledna bude omezený provoz i v Divadle hudby a úpravy se dotknou i výstavních sálů Trojlodí, Salon a Kabinet nebo kavárny Café 87. Kvůli opravě oken je nepřístupná také stálá expozice *Století relativity*. Ta se znovu otevře v dubnu společně s velkou výstavou muzejní sbírky kresby.

V létě práce vyvrcholí opravou fasády. „Z této změny máme největší radost. Zahrnuje i výměnu všech výkladců v přízemí a návrat k původní, pískovcové barevnosti objektu,“ sdělil ředitel.

Kompletně opravenou budovu chce muzeum veřejnosti představit v říjnu 2016, při příležitosti 100. výročí rozsáhlé přestavby objektu, kterou v roce 1916 navrhl architekt Jaroslav Kovář st. □

# BYDLELI JSTE V HOTELOVÉM DOMĚ? Hledáme pamětníky



**Bydleli jste v 60. a 70. letech v olomouckém Hotelovém domě? A podělili byste se o vzpomínky na život v tomto nejvýznamnějším objektu kolektivního bydlení ve městě? Vaši pomoc by uvítalo Muzeum umění Olomouc, které připravuje výstavu o kolektivních domech a konceptu kolektivního bydlení. Právě vzpomínky konkrétních obyvatel budou její podstatnou součástí.**

Hotelový dům byl postaven v letech 1959–1962 podle návrhu architektů Tomáše Černouška, Karla Doláka a Jiřího Zrotala. Objekt, jehož podoba je výtvarně inspirovaná bruselským stylem, nabízel 154 dvoulůžkových buněk pro bezdětné páry a 30 čtyřlůžkových buněk pro svobodné. Jídelni a obytné křídlo budovy doplňovala skromná čítárna, klubovny, dílny, úložné prostory a solární lázně na střeše.

Výstava připravovaná na rok 2017 divákům zprostředkuje téma, které patřilo v tuzemské veřejné debatě nad architekturou 20. století k těm nejdiskutovanějším, přestože samotný počet realizovaných projektů kolektivního bydlení by dohromady dal jen několik desítek. „Svou roli v diskuzi hráli nejen architekti, ale i politici, sociologové, ekonomové, podnikatelé a v neposlední řadě i aktivisté ženského hnutí. Cesty k hledání ideálu byly rozličné, stejně jako dosažené výsledky, které chceme na výstavě prezentovat,“ uvedla kurátorka



Klára Jenišťová. „Svědectví pamětníků bychom rádi získali protože připravujeme dokumentární film a vzpomínky a osobní zkušenosti jsou pro nás důležité, abychom zjistili, zda původní koncept kolektivního bydlení fungoval, jestli našel odezvu u obyvatel domů. To se týká například ideje společného stravování nebo života ve společenských místnostech,“ dodala. □

**Budete-li ochotni tomuto výstavnímu projektu pomoci, kontaktujte kurátorku Kláru Jenišťovou. jenistova@olmuart.cz | 585 514 211**

# HRAČKY, SKLO I ČEZETA

## Výstava *Dohnat a předejnat* se vrací ke zlaté éře bruselského designu

**Více než 500 exponátů ze zlaté éry bruselského designu představujeme na výstavě *Dohnat a předejnat / Československý a polský design 60. let 20. století*. Projekt, který končí už 24. ledna, poprvé v České republice konfrontuje československý a polský design 60. let a navazuje na výstavu *Wojna i Pokój*, která se v roce 2014 uskutečnila v polské Vratislavi.**

„Muzeum umění se stalo nejen místem srovnávání, ale především společným domovem dvou designových škol,“ uvedl spoluautor výstavy Jan Jeništa. Její podobu mohou ovlivnit i návštěvníci zapůjčením vlastních exponátů.

### **Kdo zvládl „brusel“ lépe?**

Československá účast na první poválečné světové výstavě EXPO 1958 v Bruselu byla podle Jeništy triumfální.

„Pavilon i expozice ukázaly konkurenceschopnost naší produkce a pro domácí design to byl milník. V našich podmínkách znamenalo kladné přijetí bruselského stylu jeho rychlé zdomácnění a rozšíření do veškerých oblastí života,“ připomněl Jeništa.

Československý výstavní pavilon našel odezvu i v sousedním Polsku, jehož návrháři pracovali v obdobných podmínkách socialistického hospodářství. „Přestože se Polsko světové výstavě neúčastnilo, vzápětí se zapojilo do hry a zakrátko už přestalo být jasné, či nápad byl první, kdo koho kopíroval, kdo má právo pyšnit se vlastnictvím patentu, a konečně – kdo to zvládl lépe,“ uvedl spoluautor výstavy.

Právě pomyslný „souboj“ dvou designových škol je základním konceptem výstavy. „Náš projekt nechce a ani nemůže být porovnáván s velkou výstavou Bruselský sen, kterou v roce 2008 pořádala Galerie hlavního města Prahy. Jeho jedinečnost spočívá v možnosti konfrontace československého a polského designu z jeho zlaté éry,“ upozornila kurátorka Klára Jeništová.

### **Od poštovních známek po židle z tramvají**

Ve dvou výstavních sálech je k vidění více než 500 předmětů od poštovních známek a zápalkových nálepek přes knihy, gramodesky a průmyslový design až po lisované sklo, porcelán, nábytek nebo slavný skútr Čezeta, přezdívaný pro svůj charakteristický tvar „prase“. →



## BRUSELSKÝ STYL



Bruselský styl je vžitý název pro výtvarný styl, uplatňující se v architektuře a užitém umění v Československu na konci 50., v 60. a 70. letech 20. století. Název je odvozen od úspěchu, který zaznamenala československá účast na světové výstavě EXPO 58 v Bruselu. Představoval návrat k autentické tvorbě po dekádě stalinského socialistického realismu, který znamenal pro umělce a architekty nucené začleňování ideologického podtextu do díla a přísnou cenzuru. Bruselský styl se oproti tomu vyhlašuje orientací na emocionální působivost (použitím jasných pastelových barev). Typické je použití skla, ať už na fasádách, v mozaikách, reliéfech či neonových světelných reklamách. Mezi nově použitými materiály můžeme řadit keramiku, vlnitý plech, eternit, plastické hmoty, umakart, laminát a nátěry ve výrazných barvách. Mezi designové ikony patří automobil Tatra 603, tramvaj Tatra T3, autobus Škoda 706 RTO nebo porcelánové servisy Jaroslava Ježka. V oblasti architektury jsou to pak československý pavilon na Expu 58 (František Cubr, Josef Hrubý, Zdeněk Pokorný) nebo restaurace při československém pavilonu na Expu 58 od stejných autorů.



*Dohnat  
a  
předejnat*

### Grafický design

Období grafického designu v 60. letech 20. století bylo v Československu a Polsku obdobím, kdy se designové školy začaly navzájem ovlivňovat. V tomto období došlo k výraznému rozvoji grafického designu, který se stal důležitou součástí designového procesu. Grafický design se v tomto období začal orientovat na emocionální působivost a využíval jasných pastelových barev. Typické bylo použití skla, keramiky, vlnitého plechu, eternitu, plastických hmot, umakartu, laminátu a nátěrů ve výrazných barvách. Mezi designové ikony patří například automobil Tatra 603, tramvaj Tatra T3, autobus Škoda 706 RTO nebo porcelánové servisy Jaroslava Ježka. V oblasti architektury jsou to pak československý pavilon na Expu 58 (František Cubr, Josef Hrubý, Zdeněk Pokorný) nebo restaurace při československém pavilonu na Expu 58 od stejných autorů.

Designové školy se v tomto období začaly navzájem ovlivňovat a došlo k výraznému rozvoji grafického designu. Grafický design se v tomto období začal orientovat na emocionální působivost a využíval jasných pastelových barev. Typické bylo použití skla, keramiky, vlnitého plechu, eternitu, plastických hmot, umakartu, laminátu a nátěrů ve výrazných barvách. Mezi designové ikony patří například automobil Tatra 603, tramvaj Tatra T3, autobus Škoda 706 RTO nebo porcelánové servisy Jaroslava Ježka. V oblasti architektury jsou to pak československý pavilon na Expu 58 (František Cubr, Josef Hrubý, Zdeněk Pokorný) nebo restaurace při československém pavilonu na Expu 58 od stejných autorů.

Designové školy se v tomto období začaly navzájem ovlivňovat a došlo k výraznému rozvoji grafického designu. Grafický design se v tomto období začal orientovat na emocionální působivost a využíval jasných pastelových barev. Typické bylo použití skla, keramiky, vlnitého plechu, eternitu, plastických hmot, umakartu, laminátu a nátěrů ve výrazných barvách. Mezi designové ikony patří například automobil Tatra 603, tramvaj Tatra T3, autobus Škoda 706 RTO nebo porcelánové servisy Jaroslava Ježka. V oblasti architektury jsou to pak československý pavilon na Expu 58 (František Cubr, Josef Hrubý, Zdeněk Pokorný) nebo restaurace při československém pavilonu na Expu 58 od stejných autorů.

Designové školy se v tomto období začaly navzájem ovlivňovat a došlo k výraznému rozvoji grafického designu. Grafický design se v tomto období začal orientovat na emocionální působivost a využíval jasných pastelových barev. Typické bylo použití skla, keramiky, vlnitého plechu, eternitu, plastických hmot, umakartu, laminátu a nátěrů ve výrazných barvách. Mezi designové ikony patří například automobil Tatra 603, tramvaj Tatra T3, autobus Škoda 706 RTO nebo porcelánové servisy Jaroslava Ježka. V oblasti architektury jsou to pak československý pavilon na Expu 58 (František Cubr, Josef Hrubý, Zdeněk Pokorný) nebo restaurace při československém pavilonu na Expu 58 od stejných autorů.

Designové školy se v tomto období začaly navzájem ovlivňovat a došlo k výraznému rozvoji grafického designu. Grafický design se v tomto období začal orientovat na emocionální působivost a využíval jasných pastelových barev. Typické bylo použití skla, keramiky, vlnitého plechu, eternitu, plastických hmot, umakartu, laminátu a nátěrů ve výrazných barvách. Mezi designové ikony patří například automobil Tatra 603, tramvaj Tatra T3, autobus Škoda 706 RTO nebo porcelánové servisy Jaroslava Ježka. V oblasti architektury jsou to pak československý pavilon na Expu 58 (František Cubr, Josef Hrubý, Zdeněk Pokorný) nebo restaurace při československém pavilonu na Expu 58 od stejných autorů.

Designové školy se v tomto období začaly navzájem ovlivňovat a došlo k výraznému rozvoji grafického designu. Grafický design se v tomto období začal orientovat na emocionální působivost a využíval jasných pastelových barev. Typické bylo použití skla, keramiky, vlnitého plechu, eternitu, plastických hmot, umakartu, laminátu a nátěrů ve výrazných barvách. Mezi designové ikony patří například automobil Tatra 603, tramvaj Tatra T3, autobus Škoda 706 RTO nebo porcelánové servisy Jaroslava Ježka. V oblasti architektury jsou to pak československý pavilon na Expu 58 (František Cubr, Josef Hrubý, Zdeněk Pokorný) nebo restaurace při československém pavilonu na Expu 58 od stejných autorů.

Designové školy se v tomto období začaly navzájem ovlivňovat a došlo k výraznému rozvoji grafického designu. Grafický design se v tomto období začal orientovat na emocionální působivost a využíval jasných pastelových barev. Typické bylo použití skla, keramiky, vlnitého plechu, eternitu, plastických hmot, umakartu, laminátu a nátěrů ve výrazných barvách. Mezi designové ikony patří například automobil Tatra 603, tramvaj Tatra T3, autobus Škoda 706 RTO nebo porcelánové servisy Jaroslava Ježka. V oblasti architektury jsou to pak československý pavilon na Expu 58 (František Cubr, Josef Hrubý, Zdeněk Pokorný) nebo restaurace při československém pavilonu na Expu 58 od stejných autorů.

Designové školy se v tomto období začaly navzájem ovlivňovat a došlo k výraznému rozvoji grafického designu. Grafický design se v tomto období začal orientovat na emocionální působivost a využíval jasných pastelových barev. Typické bylo použití skla, keramiky, vlnitého plechu, eternitu, plastických hmot, umakartu, laminátu a nátěrů ve výrazných barvách. Mezi designové ikony patří například automobil Tatra 603, tramvaj Tatra T3, autobus Škoda 706 RTO nebo porcelánové servisy Jaroslava Ježka. V oblasti architektury jsou to pak československý pavilon na Expu 58 (František Cubr, Josef Hrubý, Zdeněk Pokorný) nebo restaurace při československém pavilonu na Expu 58 od stejných autorů.

Designové školy se v tomto období začaly navzájem ovlivňovat a došlo k výraznému rozvoji grafického designu. Grafický design se v tomto období začal orientovat na emocionální působivost a využíval jasných pastelových barev. Typické bylo použití skla, keramiky, vlnitého plechu, eternitu, plastických hmot, umakartu, laminátu a nátěrů ve výrazných barvách. Mezi designové ikony patří například automobil Tatra 603, tramvaj Tatra T3, autobus Škoda 706 RTO nebo porcelánové servisy Jaroslava Ježka. V oblasti architektury jsou to pak československý pavilon na Expu 58 (František Cubr, Josef Hrubý, Zdeněk Pokorný) nebo restaurace při československém pavilonu na Expu 58 od stejných autorů.

Designové školy se v tomto období začaly navzájem ovlivňovat a došlo k výraznému rozvoji grafického designu. Grafický design se v tomto období začal orientovat na emocionální působivost a využíval jasných pastelových barev. Typické bylo použití skla, keramiky, vlnitého plechu, eternitu, plastických hmot, umakartu, laminátu a nátěrů ve výrazných barvách. Mezi designové ikony patří například automobil Tatra 603, tramvaj Tatra T3, autobus Škoda 706 RTO nebo porcelánové servisy Jaroslava Ježka. V oblasti architektury jsou to pak československý pavilon na Expu 58 (František Cubr, Josef Hrubý, Zdeněk Pokorný) nebo restaurace při československém pavilonu na Expu 58 od stejných autorů.

Designové školy se v tomto období začaly navzájem ovlivňovat a došlo k výraznému rozvoji grafického designu. Grafický design se v tomto období začal orientovat na emocionální působivost a využíval jasných pastelových barev. Typické bylo použití skla, keramiky, vlnitého plechu, eternitu, plastických hmot, umakartu, laminátu a nátěrů ve výrazných barvách. Mezi designové ikony patří například automobil Tatra 603, tramvaj Tatra T3, autobus Škoda 706 RTO nebo porcelánové servisy Jaroslava Ježka. V oblasti architektury jsou to pak československý pavilon na Expu 58 (František Cubr, Josef Hrubý, Zdeněk Pokorný) nebo restaurace při československém pavilonu na Expu 58 od stejných autorů.





# VÝSTAVA PIRANESIHO KONČÍ JIŽ 10. LEDNA! Stihnete to?

**Toužil se prosadit jako architekt a vědec, ale do dějin se zapsal jako mimořádný umělec. Giovanni Battista Piranesi (1720–1778) se stal přímo synonymem pro grafiku 18. století. O jeho mistrovství si můžete vytvořit kompletní obraz v Arcidiecézním muzeu. Ale pozor, výstava končí už 10. ledna!**

Výstava nazvaná „Geniální grafik italského baroka“ představuje Piranesiho grafické dílo v celé jeho tematické i výrazové pestrosti. „Nechybějí jak jeho proslulé římské veduty, tak architektonické fantazie z alba Žaláře,“ upozornila kurátorka Helena Zápalková.

## Muž mnoha profesí

Piranesi patří podle Zápalkové mezi největší osobnosti italského umění 18. století. „Byl mužem mnoha profesí – architekt, archeolog, designér, ale světové proslulosti dosáhl zejména jako grafik,“ uvedla kurátorka.



Dětství a mládí strávil v Benátkách, kde získal umělecké vzdělání. „Usadil se ale v Římě a spojení s věčným městem bylo nejen osudové pro něj, ale přineslo světovému umění zcela zásadní příspěvek – cyklus velkoformátových grafických vedut,“ upozornila.

## Alba lákala do Říma cestovatele

Piranesi nejdříve památky studoval a kreslil a díky mistrně zvládnuté technice leptu vydával jako grafické listy. Postupně vznikl velmi početný soubor vedut římských pamětihodností, a to nejen antických staveb, ale i pohledů na barokní chrámy, paláce, náměstí a slavné fontány. „Mnozí cestovatelé a vzdělanci přijeli do Říma právě díky jeho poutavým grafikám a na památku z cesty si odváželi Piranesiho alba,“ připomněla Zápalková turistický efekt Piranesiho díla.

V Arcidiecézním muzeu jsou vystaveny jak grafické listy zobrazující památky Říma, tak blízkých měst Tivoli, Cory, Castel Gandolfo či pohledy na dórské chrámy v Paestu.

## Žaláře inspirovaly surrealisty

Všechny přehledy dějin umění v souvislosti s Piranesim zmiňují také grafický cyklus s názvem Carceri d'Invenzione (Imaginární žaláře). Zneklidňující atmosféra nekonečných chodeb a schodišť starověkých vězení přitahuje podle Zápalkové pozornost již od dob romantismu.

„Uhrančivá expresivita tohoto souboru doslova nadchla i takové velikány literatury, jako byli Victor Hugo, Charles Baudelaire nebo Aldous Huxley. Inspirativní byly tyto grafiky taky pro surrealisty. A myslím si, že tajemným světem Žalářů budou fascinováni i návštěvníci naší výstavy,“ míní kurátorka. □



## VYLISOVANÝ ŠKORPIÓN

Unikátním exponátem olomoucké výstavy je nepochybně jeden ze dvou vystavených grafických listů z Piranesiho pozdního alba, věnovaného antickým stavbám zaniklého města Paesta (fecké Poseidonie) v jižní Kampánii. Na římské chrámu zobrazeného v pozadí je viditelný otisk těla štíra. Na grafiku se dostal v průběhu tisku v okamžiku, kdy tiskař přiložil na matrici list papíru a vložil ji do lisu.



## GRAFIKU SI VYZKOUŠELI DOSPĚLÍ I DĚTI

**Dospělí i děti se v listopadu vydali ve šlápějích geniálního grafika italského baroka. „Rodinný workshop se odehrál v grafické dílně katedry výtvarné výchovy v Uměleckém centru Univerzity Palackého. Chtěli jsme zájemcům ukázat profesionální dílnu,“ vysvětlil lektor Arcidiecézního muzea Olomouc Marek Šobáň. Výklad s předvedením grafických technik si vzala na starost doktorandka Ivana Kubová. Samotní aktéři si pak vyzkoušeli suchou jehlu a monotyp. „Byli to výtvarně zaměřeni lidé, kteří mají vztah k tvorbě a chtěli hlouběji poznat techniku,“ představil frekventanty Šobáň. Kromě vlastních výtisků si odnesli i znalosti o leptu a akvatintě.**

# Ondrušková ve fotografiích reaguje na pomíjivost času

**Motto: „V paprscích světla tančí částečky prachu, jakoby se pohybovaly v rytmu tichého valčíku.“**

Alain de Botton, Architektura štěstí

**Markéta Ondrušková** (\*1966) studovala v letech 1980–1984 fotografii na Střední umělecko-průmyslové škole v Brně. Pracovala jako aranžérka u národního podniku Výstavnictví (1984–1986) a fotografka Památkového ústavu v Olomouci (1987–2003). Od roku 2003 působí jako fotografka v Muzeu umění Olomouc. Její profesní rozvoj zásadně ovlivnil fotograf Miloslav Stibor (1927–2011), u něž studovala v letech 1987–1988. Ve fotografiích reaguje na pomíjivost času a snaží se vystihnout své úvahy o konečnosti i nekonečnosti života. Fotografie jí umožňuje ztvárnit vnitřní pocity, letmé dojmy, které často vznikají v osamělých přírodních i městských scénériích. □

## Markéta Ondrušková V rytmu tichého valčíku

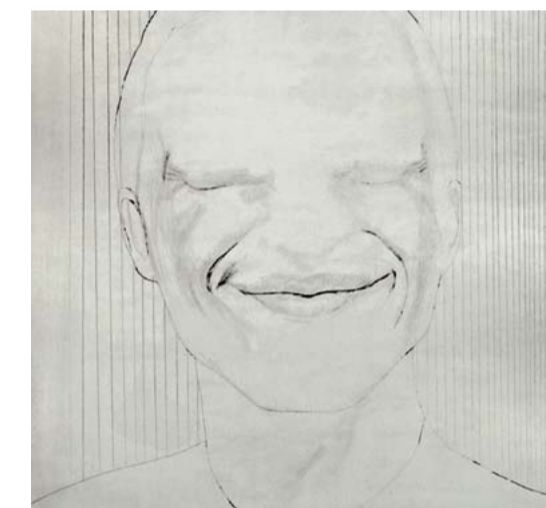
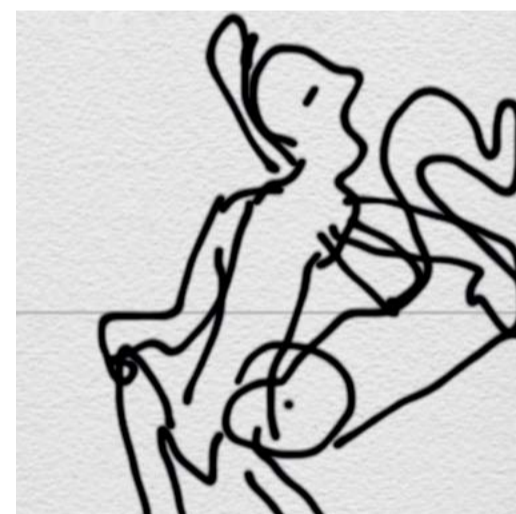
DO 31. 1. | CAFÉ AMADEUS



## Marek Marek | Mobilní erotikon

13. 1. – 8. 3. | CAFÉ 87

Výběr erotických kreseb Marka Marka (\* 1969). Všechny kresby vznikaly v autorově mobilním telefonu, odtud byly exportovány do počítače a zvětšeny. Autorův souhlas s prezentací erotické části jeho díla se podařilo získat po velkém úsilí a s výhradní podmínkou, že bude prezentován v „ložnici“. Tou umělec rozumí prostor, kde je možné si zdřímnout, tedy i prostor kavárenský. Jedná se výhradně o tvorbu a la prima, jejíž dětská i jinošská hravost působí na diváka obvykle úsměvně. A úsměv je to, co Marek Marek nejraději rozdává svým blízkým.



## Ateliér grafiky I Škola Jiřího Lindovského II | Figura

9. 3. – 11. 5. | CAFÉ 87

Ateliér grafiky I pražské Akademie výtvarných umění vedený Jiřím Lindovským se po loňské dvojici výstav Lenky Falušové a Vojtěcha Pálky prezentuje tematickou expozici, věnovanou proměnám a rolím figury v současné grafice. Výstava představí práce pětice studentů ateliéru, Marie Jarošincové, Antonína Sondeje, Adama Líšky, Jana Kostohryze a Vojtěcha Hrubanta.

## DOPROVODNÝ PROGRAM

### Komentovaná prohlídka

7. 1. | 16.30 HODIN  
Výstavou vás provede kurátorka Helena Zápalková  
Kapacita omezená!  
Rezervace, informace:  
pokladna@olmuart.cz | 585 514 241



## ANIMAČNÍ PROGRAMY

### Hry otisku

ANIMAČNÍ PROGRAM PRO 1. STUPEŇ ZŠ

DO 10. 1.

Animace představí žákům grafiku jako jeden z druhů výtvarného umění. V praktické části si účastníci vyzkoušejí některou z méně náročných grafických technik (monotyp, aktivní grafiku). A samozřejmě na vlastní oči poznají tvorbu geniálního barokního grafika G. B. Piranesiho. Program kombinuje tvořivou výtvarnou činnost s mluveným slovem v prostoru výstavy.

Délka programu: 90 minut  
soban@olmuart.cz | 585 514 174

### Carceri neboli Žaláře

ANIMAČNÍ PROGRAM PRO 2. ST. ZŠ A SŠ

DO 10. 1.

Svou tvorbou inspiroval Piranesi Victora Huga, Honoré de Balzaca nebo Charlese Baudelaire. Vytvořil také cyklus tajemných Žalářů či působivých vedut Říma, na nichž můžete vidět dobovou podobu známých antických památek. S naznačenými literárními a antickými tématy pracuje také galerijní animace, která představí dílo G. B. Piranesiho tvůrčím a zážitkovým způsobem. Program doplní výuku výtvarné výchovy, dějepisu, jazyka českého a literatury.

Délka programu: 90 minut  
lamatova@olmuart.cz | 585 514 174

## Pokud Vás procházka tisíciletím výtvarné kultury v našich muzeích unaví, můžete si odpočinout a občerstvit se ve dvou kavárnách.



← V prvním patře Muzea moderního umění je vám k dispozici **Café 87**. Kavárna je zařízena ve videňském stylu (mramorové stoly, židle thonetky) a její atmosféru dotváří zimní zahrada orientovaná k přilehlé terase, která v letních měsících rovněž slouží veřejnosti. Vstoupit můžete z výstavního prostor, nebo přímo z ulice schodištěm z bufetu v přízemí budovy.

**V areálu Arcidiecézního muzea Olomouc navštivte → kavárnu v přízemí a sklepení někdejšího barokního kapitulního děkanství. Na počest Mozartova pobytu v roce 1767 nese jméno Amadeus.**

Občerstvení si zde můžete vychutnat nejen ve stylovém historickém prostředí, ale také na venkovní zahradě.





# HORTUS MAGICUS

## Barokní zážitky v památce UNESCO

**Barokní hudba a tanec, divadlo čerpající z původních raně novověkých her, krása dřevěných marionet, ohňostroj podle původní ikonografie a dobové hry pro děti i dospělé – to vše neodmyslitelně patří k festivalu Hortus Magicus. Jeho druhý ročník se uskutečnil počátkem září loňského roku v prostorách rekonstruované Květné zahrady, jedné z památek UNESCO v Kroměříži.**

Téměř tři roky trvala rekonstrukce kroměřížské Květné zahrady. Díky vzorové obnově financované z prostředků Evropské unie se návštěvníkům v roce 2014 otevřely také nové části Květné zahrady, jako jsou Králičí kopec, Ptáčnice, Pstruží rybníky či Holandská a Pomerančová zahrada. Kroměřížský Národní památkový ústav společně s Muzeem umění Olomouc chtěli rekonstruovanou zahradu naplnit novým atraktivním programem. A jeho vrcholem se stal festival barokní kultury Hortus Magicus.

„Chtěli jsme vytvořit festival zaměřený na prezentaci raně barokní kultury, který spojí hudbu, divadlo, zahradní umění, architekturu a další umělecké obory,“ vzpomněl kastelán kroměřížského zámku Martin

Krčma. První ročník podle zástupce ředitele Muzea umění Olomouc Ondřeje Zatloukala vzbudil obrovskou pozornost veřejnosti. „Předsevzali jsme si, že programem musí žít celé město. A to se podařilo,“ pochvaloval si Zatloukal.

Loňský druhý ročník se uskutečnil o víkendu 5. a 6. září. Návštěvníci festivalu mohli znovu díky bohatému a atraktivnímu programu nahlédnout do časů alonžových paruk, hedvábných punčoch, brokátů a krajek. Ve všech prostorách zahrady si užili zpěv, hudbu, tanec, divadlo činoherní i loutkové, umění ohňostrůjců a bohatou nabídku herních aktivit pro děti i dospělé.

Okamžitě po skončení loňského ročníku dramaturgové začali pracovat na programu festivalu Hortus Magicus v roce 2016. Nenechte si jej počátkem září ujít!

[www.hortusmagicus.cz](http://www.hortusmagicus.cz)



### Z HISTORIE LIBOSADU

Kroměřížská Květná zahrada, známá též pod názvem Libosad, patří mezi nejvýznamnější zahradní díla v celosvětovém měřítku. Dnes je prakticky jediným představitelem takto komponovaného celku v Evropě. Její hlavní část byla vybudována podle projektu císařského architekta Giovannioho Pietra Tencally mezi lety 1665–1675.

Na jedné straně ještě připomíná pozdně renesanční italské zaalpské zahrady, na straně druhé však již otvírá cestu francouzskému barokně klasicistnímu typu (Versailles). Ani pozdější úpravy architektů zvučných jmen, Antona Archeho v 19. století a Pavla Janáka ve 20. století, jí nijak neubraly na originalitě a atmosféře doby svého vzniku.

Labyrinty zelených stěn spolu s 244 metrů dlouhou Kolonádou, dvěma historickými skleníky, centrálním pavilonem (Rotundou), Vodotrysky ve Pstružích rybnících, květinovou a sochařskou výzdobou nabízí i dnes mnoho překvapujících a neopakovatelných zážitků.

# Obrazy i nábytek

## Začalo velké restaurování kroměřížských sbírek

**Šestatřicet obrazů a 28 kusů nábytku opustilo na konci roku kroměřížský zámek. Přestěhovaly se do ateliérů restaurátorů. Pokud vše půjde podle plánu, na prohlídkových trasách se objeví na konci května.**

Většina z 36 obrazů jsou z prohlídkové trasy, jen dva byly svěřeny z obrazárny.

„Zpravidla jde o méně významné originály, nebo kopie originálů ze sedmáctého století. Tehdy byla kopie ceněna téměř jako originál, pohled na ně byl proti dnešku odlišný,“ řekl na adresu obrazů historik umění Miroslav Kindl.

Kopie Rubensových nebo Caravaggiových děl si nechal dělat biskup Karel II. hrabě z Lichtensteinu-Castelkorna v letech 1666 a 1667 z císařské obrazárny ve Vídni. Některé jsou kopiemi z 18. století a byly součástí zámecké panelové galerie.

Mimořádně cenné jsou dva obrazy. Dílo Johanna Heinricha Schönfelda *Camilius vydává falerským hochům nevěrného učitele* a obraz *Vidění sv. Štěpána* od Jana Kryštofa Lišky.

### Výzkum i rutina

„Všechny tyto obrazy potřebují sundat laky a přemalby, protože už dříve prošly opravami. Všechny čeká kontrola rentoaláže, kdy pod stará plátina byla nažehlena nová kvůli zpevnění a rovině,“ uvedl pražský restaurátor David Frank. Podle něj se staré rentoaláže musejí buď odstranit, nebo osvěžit.



Stěhování nábytku do restaurátorských ateliérů

U originálů z obrazárny bude potřeba provést i umělecko-historický výzkum, jelikož se jedná se o frekventované autory. Může přinést zajímavé srovnání s obrazy restaurovanými v minulosti. Při průzkumech a restaurování se ukáže, nakolik rozsáhlé byly přemalby v minulosti. „Tehdy to nebyli restaurátoři v pravém slova smyslu, ale spíše malíři, kteří byli zvyklí dělat jakousi údržbu obrazů,“ popsal Frank.

V případě dobových kopií Rubense a jiných starých mistrů bude technický přístup rutinní. „Všechny obrazy již prošly restaurováním zhruba přes sto lety,“ připomněl Frank.

Restaurátorská akce je rozdělena podle původu na středoevropskou, italskou a nizozemskou malbu. Každou skupinu garantuje jeden z restaurátorů smluvně i finančně. Jsou ale rozděleny asi do 13 ateliérů. „Byli jsme k sobě solidární, obrazy jsme si rozdělovali losem, aby si nikdo nevybíral jen špičkové kusy,“ prozradil za restaurátory Frank.

### Obrazy ochrání klimaticky stabilní rámy

Nábytek se odstěhoval v celých souborech – šperkovnice, stoly, skříně. Do konce roku stával na historických prohlídkových trasách kroměřížského zámku. Podle kunsthistorika Kindla je datovaný od 17. do 19. století.

„Výjimečný je soubor Kohnova nábytku. Arcibiskup Theodor Kohn jej zakoupil na konci devatenáctého století v Římě. Je ze vzácného dřeva a vykládaný slonovinou,“ konstatoval Kindl.

Všechny restaurované předměty jsou v majetku olomouckého arcibiskupství a celkové náklady si vyžádají téměř 19 milionů korun. Z 80 procent peníze uhradí Noršské fondy, které jsou součástí evropských finančních mechanismů. O zbývajících dvacet procent se podělí arcibiskupství, město Kroměříž a Zlínský kraj.

Peníze poslouží také k nákupu klimaticky stabilních rámu pro deskové obrazy, aby chránily díla z 15. až 17. století. V druhé polovině ledna k nim přibude i speciální vitrina. O



Václav Radimský (1867–1946), *Venkovská krajina*, (1897–1905).

## ŘADU OLOMOUCKÝCH OBRAZÁREN UZAVŘE malířství 19. století

**Desítky let bádání v regionálních sbírkách starého malířství již počtvrté zúročí Muzeum umění Olomouc. Tým historiků umění připravil čtvrté a poslední pokračování Olomoucké obrazárny – řady expozic malířských pokladů z olomouckých fondů. Po italském, nizozemském a středoevropském malířství se výstavy a katalogy dočkají malíři 19. století. Výstava bude zahájena 25. února.**

Idea Olomoucké obrazárny – zpracovat, publikovat a vystavit obrazy ze sbírek Arcibiskupství olomouckého, z muzejní kolekce starého umění a z významné soukromé sbírky, deponované v Muzeu umění – vznikla již v 80. letech, v době, kdy ještě neexistovalo Muzeum umění Olomouc, nýbrž Galerie výtvarného umění fungující pod Vlastivědným muzeem. Iniciátorem projektu byl tehdejší nový zaměstnanec galerie Michal Soukup. „Hned po mém nástupu jsem převzal výstavu Středoevropské malířství 17.–18. století, kterou odborně připravoval profesor Milan Togner. Po jejím skončení jsem si uvědomil, že místní kolekce jsou natolik vzácné a bohaté, že by si zasloužily systematickou pozornost,“ vzpomněl Soukup.

Dohodl dokonce téměř tajnou návštěvu arcibiskupského paláce a hradu Bouzov, kde byla uložena část arcibiskupské sbírky obrazů. „Když jsem s Milanem Tognerem obrazy prohlížel, byl jsem z toho u vytržení. Zpočátku se Milanu Tognerovi do toho moc nechtělo, nechal se však brzy přesvědčit k dokončení italského malířství, které bylo z velké části zpracované,“ dodal. Název *Olomoucká obrazárna* navrhl bývalý ředitel muzea Pavel Zatloukal. Ke spolupráci byli přizváni renomovaní odborníci, kromě Milana Tognera Ladislav Daniel a Olga Pujmanová. Neméně důležitý byl restaurátor Národní galerie v Praze Mojmir Hamsík, který prováděl restaurátorské průzkumy. →



Jan Kryštof Liška, *Vidění sv. Štěpána*, 1699.



Johann Heinrich Schönfeld, *Camilius vydává falerským hochům nevěrného učitele*, kolem 1660 (detail).



## DIVADLO HUDBY jako plnohodnotná součást Muzea umění



Dunajská vlna



Teatr Novogo Fronta

**Dva roky je Divadlo hudby součástí Muzea umění. Jeho vedoucí Alexandr Jeništa předpokládá, že divadlo se výstavnímu plánu muzea bude ještě více přizpůsobovat i letos.**

„Loni jsme upřeli pozornost na výstavy a k nim jsme se snažili tvořit doprovodný program, staralo se o to nově vzniklé produkční oddělení,“ vysvětlil Jeništa.

Divadlo hudby se přitom nevzdalo svého tanečního a pohybového zaměření. „Taneční představení organizujeme společně s Divadlem na cucky. Nechceme si konkurovat, považujeme se za partnery,“ uvedl Jeništa. Mezi úspěšné patřila loni představení nizozemsko-srbské tanečnice Jeleny Kostičové, nebo norských tanečnic v inscenaci Dívka z pudy. Do podobného kontextu zapadá i představení Too Close to the Sun od Teatru Novogo Fronta či workshop Divadla Continuo, který se uskutečnil v sále Mozarteum.

„Většinou se jedná o náročné projekty, k nimž je nutná přestavba scény. Taková představení se hrají v obráceném gardu, kdy si hlediště a jeviště vymění místo. Kompletní přestavba sálu je náročná, ale stojí za to,“ připustil Jeništa.

Divadlo hudby ani nadále neopomíná hudební scénu, která nejvíce konvenuje s jeho názvem. „Hudební produkční Jan Hlavsa se snaží k nám dostat méně známé výborné věci, které jsou ještě ve vývoji. Chceme stále objevovat. Jezdí k nám proto méně provařené kapely, jako byla například skupina Kieslowski, nebo znovu obnovený Dunaj pod názvem Dunajská vlna,“ podotkl Jeništa. Podle něj je ale záběr mnohem širší – od staré hudby, přes moderní vážnou hudbu až po jazz nebo pop či klezmer. Některé koncerty se konají v Mozarteu.

Na atraktivní program Divadla hudby budou muset jeho příznivci nyní vyčkat do února. Celý leden zabere výměna oken a rekonstrukce divadelního zázemí. ○



Představení Jeleny Kostić



Workshop Divadla Continuo

## Loutkové pohádky doprovázejí pohádkové dílny

Program Divadla hudby i po jeho začlenění do Muzea umění zachoval dramaturgickou linku s koncepcí různých forem loutkového divadla pro nejmenší diváky. Na nedělní představení pravidelně navazují výtvarné dílny pro děti. „Každé představení se navíc hraje v následujícím týdnu dvakrát denně i pro mateřské školy,“ objasnil vedoucí divadla Alexandr Jeništa.

V nejbližší době budou na programu Divadla hudby dvě pohádky.

### O kouzelné kuličky aneb Jak Vojta k šikovnosti přišel

**KEJKLÍŘSKÉ DIVADLO Z DOUDLEB**

Inszenace vychází z tradice jarmarečních divadelníků a kejklířů a plně využívá jejich výrazových prostředků – kejklířské a artistické techniky, živé muziky a loutkoherectví spojeného s činohrou. Příběh Vojty-Nešiky, jenž díky své vytrvalosti, trpělivosti a zdravému rozumu překoná intriky proradného komořího, hloupých loupežníků i pochyby vlastní mámy o jeho schopnostech, hraje známý český kejklíř Vojta Vrtek a herec a muzikant Jan Brůček.

**Neděle 7. února v 16.00 hodin**  
pro rodiče s dětmi + Pohádková dílna  
**Pondělí až čtvrtek 8.–11. února v 8.30 a 10.00 hodin**  
pro mateřské a základní školy



### POHÁDKOVÉ DÍLNY

Jsou učeny pro děti od tří let.  
Délka trvání 45-60 minut.  
Rezervace nutná: 778 714 935  
ganbaatar@olmuart.cz

### Čarovná rybí kostička

**NAIVNÍ DIVADLO LIBEREC**

Jediná pohádka slavného anglického romanopisce Charlese Dickense patřící do zlatého fondu moderních pohádek. Vychází z tradice literárního realismu. Můžete se proto těšit i na notnou dávku anglického humoru.

**Neděle 6. března v 16.00 hodin**  
pro rodiče s dětmi + Pohádková dílna  
**Pondělí až čtvrtek 7.–10. března v 8.30 a 10.00 hodin**  
pro mateřské a základní školy



### DH PŘIPRAVUJE

#### leden

projekci koprodukčního filmu Plechový bubínek na motivy Grassova románu – doprovodné představení k výstavě Zbyňka Sekala (27. 1.)

#### únor

scénickou skicu na motivy Kafkova Zámku – doprovodné představení k výstavě Zbyňka Sekala – společně s Divadlem na cucky (11. a 12. 2.)

večer Jiřího Černého – tentokrát tematicky k prosincovému 35. výročí zavraždění Johna Lennona

#### březen

derniéra experimentální pohybové-taneční inscenace Doupě, která vznikla v Divadle hudby v roce 2012 – společně s Divadlem na cucky

nové představení česko-slovenského loutkového divadla Športniki s názvem Čerwuiš



## DH v DH

Na prkna Divadla hudby se vrátí talk show Davida Hrbka, která zachovala původní název DH v DH. „Jsem rád, že jsem po dvou letech zpátky. A to nejen kvůli názvu, ale hlavně kvůli tomu místu, které má samo o sobě skvělou atmosféru, což je zvlášť u takového pořadu jednoznačnou výhodou,“ prohlásil Hrbek

Za jeho návrat je vděčný i vedoucí DH Alexandr Jeništa. „Podařila se i symbióza s muzejním programem, když mezi hosty byla modelka, nebo jak se tehdy říkalo – manekýna, Melánie Vančurová. Talk show společně s módní přehlídkou, kdy v Divadle hudby vzniklo i předváděcí molo, byla součástí doprovodného programu výstavy Dohnat a předehnat,“ připomněl Jeništa.





# KALENDÁRIUM

## Jan Kotík

4. ledna 1916 Turnov – 23. března 2002 Berlín



K nejucelenějším autorským malířským kolekcím českého poválečného umění ve sbírce Muzea umění patří soubor obrazů od Jana Kotíka. Základ kolekce tvoří tři obrazy z období autorova působení ve Skupině 42, která vznikla za války a zanikla v roce 1948. Tento kmenový soubor byl v první polovině 90. let rozšířen o další obrazy, které reprezentativně zastupují pozdější proměny Kotíkovy malby v rozmezí od konce 50. let až do 80. let minulého století.

Přínos Kotíkovy tvorby pro české poválečné umění začal být postupně náležitě zhodnocován až po roce 1989. Příčin poměrně pozdního docenění jeho tvůrčích kvalit bylo několik. Kromě ideologických důvodů sehrála svou roli také jistá nonkonformnost Kotíkovy osobnosti, provokující často i jeho kolegy z avantgardního okruhu. Kotík byl totiž vždy svůj a zároveň měl mimořádně vyvinutý čich pro vše nové, co takřkajíc viselo ve vzduchu. Už ranými obrazy s civilistní tematikou se odlišoval od svých soupeřů ze Skupiny 42. V 50. letech, kdy oficiální umění ovládala doktrína socialistického realismu, byl pak jedním z těch, kdož nadále zůstali věrní modernímu umění. V 60. letech byl Kotíkovi vytýkána názorový kosmopolitismus, případně neestetičnost jeho tehdejší malby, která se nám ovšem dnes jeví jako skutečně krásná.

Plátno Hlava krále je vynikající ukázkou umělcova přechodu od civilistní tematiky 40. a počátku 50. let ke svébytné podobě gestické malby, které se malíř věnoval od závěru 50. let až téměř do poloviny

UVIDÍTE VE STÁLÉ EXPOZICI STOLETÍ RELATIVITY



**Hlava krále**, 1959 olej, plátno, 130×97 cm Muzeum umění Olomouc, získáno 1993

následujícího desetiletí. Vedle toho obraz doslova proscený radostí z uvolněné malby zpřítomňuje jakýsi názorový protipól k existenciálním podtextům strukturálních projevů Jana Koblasy (\*1932), Aleše Veselého (\*1935), Mikuláše Medka (1926–1974) a Roberta Piésena (1921–1977). Ladislav Daněk

## František Skála

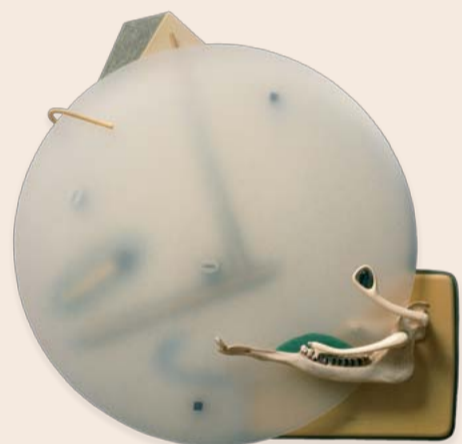
\* 7. února 1956 v Praze



Sochař, malíř, ilustrátor dětských knih, hudebník, tanečník... Všechny tyto role ovládá zakládající člen skupiny Tvrdohlaví (1987), nositel Ceny Jindřicha Chalupceckého (1991) a držitel Ceny Ministerstva kultury za přínos v oblasti výtvarného umění (2010) František Skála. Od poloviny 80. let 20. století patří mezi významné osobnosti naší umělecké scény. Výstřední assembláže, objekty i sochy vytváří převážně z recyklovaných průmyslových a nalezených přírodních i umělých materiálů. Pro jeho objekty je charakteristický kontrast mezi použitým, často odpadovým materiálem a precizním řemeslným provedením.

Skálova tvorba zahrnuje celou řadu témat, jejichž společným motivem je však život a jeho pomíjivost. Složitě komponovaná assembláž Tóny klinické smrti poukazuje na otázky konečnosti a smysluplnosti lidského počinání, honby za hmotnými statky a hromadění odpadů. Sám Skála se snaží programově odolávat tlaku pře technizované společnosti, a tak nevlastní auto ani televizi. Jiří Olič

UVIDÍTE VE STÁLÉ EXPOZICI STOLETÍ RELATIVITY



**Tóny klinické smrti**, (1991) assembláž, kombinovaná technika, 106×110×13 cm Muzeum umění Olomouc, získáno 1993



V roce 2012 jsme v Muzeu moderního umění uspořádali Skálovu retrospektivní výstavu Muzeum, jejímž cílem bylo uceleně zprostředkovat jeho „radost a úžas nad fascinující rafinovaností utváření světa“.

UVIDÍTE VE STÁLÉ EXPOZICI KE SLÁVĚ A CHVÁLĚ

**Křest Kristův**, 1749, olej, plátno, 183×118 cm Olomouc, katedrála sv. Václava, Římskokatolická farnost sv. Václava v Olomouci



## Jan Kryštof Handke

18. února 1694 Rýmařov – 31. prosince 1774 Olomouc



Celý život nejvýznamnějšího představitele moravské barokní malby je spjat s Olomoucí. Za téměř 60 let činnosti vytvořil množství nástěnných maleb (přes 30), závěsných a oltářních obrazů (známých okolo 150), kreseb a návrhů pro grafické listy.

Ve stálé expozici Arcidiecézního muzea Olomouc si můžete prohlédnout oltářní obraz Křest Kristův, který byl prý umístěn v kapli sv. Stanislava. Od roku 1858 byl potom obraz součástí oltáře v kapli sv. Jana Křtitele u severní stěny dómského ambitu.

Handke zobrazuje oblíbený křesťanský námět. Vedle hlavních dvou protagonistů děje umístěných do popředí je výjev doplněn o postavu anděla s bílým rouchem symbolizujícím čistotu nového života ve křtu. Anděl představuje v jinak tradiční kompozici příjemně obohacující prvek, který zapadá do celkové koncepce Handkeho maleb, v nichž je hlavní, tradičně pojeté téma často oživené nápaditými vedlejšími ději a nevšedními ikonografickými nadstavbami. Gabriela Elbelová



# „Správné restaurování by nemělo být vidět“

## ŽIVOTABĚH ŠPIČKOVÉHO RESTAURÁTORA RADOMÍRA SURMY

Restaurátor Radomír Surma začínal v Muzeu umění a dodnes s ním externě spolupracuje. Jeho rukama prošly stovky vzácných uměleckých děl. Nejmenší byly dvě miniatury od Hanse Bolea, pěticentimetrové renesanční obrázky, které restauroval před prodejem v anglické aukční síni Sotheby's. „Na každém byla městská veduta s architekturou, se stromy, ptáky na obloze a lidskými postavami, na nichž bylo možné rozeznat klobouky a šat včetně zlatého lemu,“ popsal Surma. Mezi největší patří fresky z bývalé kapitulní kaple Klášterního

Hradiska. „Je to nesmírně komplikované, protože ty malby byly v zoufalém stavu, dochovaly se ani ne z poloviny,“ uvedl. Velikost práce podle něj ale nesouvisí s rozměry. „Třeba gotická Křiváková Pieta, kterou jsem dokončil před rokem a půl, má sedmdesát centimetrů, ale je to veliké mimořádné dílo českého krásného slohu,“ vysvětlil Surma. Už šest let dělá průzkumy dekorativních výzdob na zámku v Čechách pod Kosířem a z restaurátorského hlediska dozoruje současnou rekonstrukci. „Je to přes kopec od mého rodiště, tak mi na tom dvojnásob záleží,“ přiznal.



# OD ÚKLIDU DEPOZITÁŘE K VLASTNÍ VÝSTAVĚ

Desítky posluchačů magisterského studia dějin umění je schopno muzeum nabídnout odbornou praxi. Studenti kromě zkušeností získají i tři kredity.

„Snažíme se praxe cílit tak, aby studenti poznali chod muzea z různých úhlů, ne aby jen doplňovali databázové údaje do počítače,“ uvedl kurátor Miroslav Kindl.

Změnu v přístupu k praxím iniciovala Aneta Zlámalová. „Praxe existovaly v rámci předmětu dějiny umění i dříve, ale studenti si je museli shánět sami, což pro ně bylo složité. Navíc instituce je často využívaly na špinavou práci. Já sama jsem uklízela depozitář na zámku ve Frýdku-Místku v Muzeu Beskyd. To skutečně nebyla nejlepší praxe,“ vzpomněla dnešní zaměstnankyně Národního památkového ústavu, která dozoruje restaurování kamenné a moderní architektury.

## Lepší praxe

Není divu, že právě proto u Zlámalové vznikl nápad spojit instituce, které by studentům nabídly praxe s rozumnou náplní. Pomohli jí v tom další dva doktorandi, Robert Šrek z Vlastivědného muzea a Miroslav Kindl za Muzeum umění.

„Nyní jsme to ještě vylepšili. V zimním semestru je to teoretická část, kdy zaměstnanci studentům přednesou, co znají z muzejní praxe – přípravu výstavy, přípravu tiskovin a restaurování. V letním semestru jsou to modelové situace, kdy studenti asistují kurátorům při přípravě krátkodobé výstavy, nebo při komentované prohlídce od její propagace až po její vedení. Budou se podílet i na animačních programech, které sami připraví. To považují za klíčové, protože je to nejrychleji rozvíjející se odvětví muzejní praxe,“ řekl Kindl.

## Muzeum zevnitř

V době adventu už procházely olomouckým Arcidiecézním muzeem studentky dějin umění.



Restaurátor Ondřej Žák v ateliéru se studentkami dějin umění.

„Je dobře, že se nedíváme jen v expozicích, ale že se dostaneme i do toho vnitřku,“ řekla po návštěvě konzervátorského ateliéru Karolína Juřicová. Pečlivě v něm sledovala použité techniky. „Zaujalo mě to. Obrazy jsme prošli a vše si popsali,“ dodala. Muzeum umění vybidne studenty také k tomu, aby sami připravili krátkodobou výstavu, například současných umělců, která by byla instalována v Café 87.

Z asi 15 studentů dějin umění vykoná třetina praxi ve Vlastivědném muzeu, třetina v Národním památkovém ústavu a třetina v Muzeu umění. „Volných míst ale máme více. Nabídneme je proto k praxi také studentům muzejní pedagogiky a výtvarné výchovy,“ konstatoval Kindl. Podle něj studenti těchto oborů nemohou rovnou počítat s kredity, ale s certifikátem. ○

Studentské praxe  
v Muzeu umění  
vedou:

**Miroslav Kindl**  
**Gabriela Elbelová**  
**Jiří Bartoník**  
**David Hrbek**

# Prožitek s poselstvím

Animační programy Muzea umění jsou zaměřené na mládež i seniory. Vedoucí edukačního oddělení Marek Šobáně potvrdil, že muzeum se chce otevřít co nejširší veřejnosti.

„Nejvíce obsluhovanými cílovými skupinami jsou nyní školy, snažíme se ale oslovit i seniory a předškolní mládež. Pro každou skupinu hledáme nejvhodnější způsob, jak jim výstavu nebo vybraná díla přiblížit. Jinak se pracuje s dětmi a jinak se seniory,“ vysvětlil Šobáně.

Lidé v produktivním věku chodí podle Šobáně do muzea především při speciálních příležitostech jako je například Muzejní noc. „Nemají tolik času jako nejmenší nebo nejstarší návštěvníci. Pokud ale přicházejí na animační programy, volí nejčastěji ty, které jsou určeny pro rodiče s dětmi, pro celé rodiny,“ dodal Šobáně.

Podstatná je však otázka, proč jít do muzea na animační program. „Protože nabízíme hodnotné trávení volného času. Nejde jen o pomíjivý zážitek, ale o hodnotný obsah, který je v umění obsažen,“ zdůvodnil lektor Šobáně.

Kromě prožitku dostanou návštěvníci také informace, jež sděluje jen výtvarné umění, když reflektuje dobu nebo lidský život. „Je to důležité – staré umění nese vzkazy našich předků, současné umění je zase reakcí na dobu a její problémy. Zábavná forma v případě dětí ale zůstává,“



k tomu je přidáno poselství a kulturní odkaz,“ řekl Šobáně.

Aktivita během animací vychází z osvědčených i experimentálních metod. „Pracujeme s kreativitou návštěvníka, rozvíjíme jeho komunikační schopnosti a prostřednictvím práce ve skupině i sociální dovednosti. To vše nenásilnou formou. Školám nabízíme nevšední prostředí a programy, které doplňují povinné kurikulum. Program sice vychází z konkrétní výstavy, ale máme pedagogické vědomosti a známe povinné dokumenty pro vzdělávání. Na ty navazujeme a rozvíjíme domény v nich ukryté. Je to pokračování výuky mimo školu, přitom v návaznosti a s propojením,“ objasnil Šobáně.

Posláním edukačního oddělení Muzea umění je předání kulturního dědictví, rozvíjení kompetencí a sociálních vztahů, posílení interpretačních a komunikačních dovedností. Ale především: setkání s uměním. ○

## LEKTOŘI EDUKAČNÍHO ODDĚLENÍ

### Marek Šobáně (\*1970)

Po studiu na Katedře výtvarné výchovy Pedagogické fakulty UP pracoval jako výtvarný pedagog v neziskové kulturní organizaci, na základní a střední škole. Od roku 2001 je lektorem v Muzeu umění Olomouc. O muzejní a galerijní pedagogice přednáší na Univerzitě Palackého.

„Často jsem ostatními kolegy podezříván z toho, že bych chtěl z Muzea umění udělat jednu velkou dětskou hernu.“



To je ovšem pravda jen částečně. Přeji si, aby naše muzeum bylo otevřeným a přátelským prostorem pro malé i velké návštěvníky, kteří hledají potěchu ducha, krásu, poznání a smysluplné prožitky a zážitky. Jsem optimista, do takových desítek let by se nám to mohlo podařit.“

### Michaela Soukupová (\*1984)

Vystudovala výtvarné zpracování keramiky a porcelánu na UMPRUM v Uherském Hradišti, následně absolvovala několik ateliérů na Akademii výtvarných umění v Praze (AVU), kde diplomovala v ateliéru Malba II. Vladimíra Skrepla.



„Od malička se aktivně zabývám výtvarnou tvorbou. Ráda experimentuji a hledám nové možnosti výrazu. Práce s dětmi mě baví a naplňuje, protože v ní vidím smysl. Vnímám, že tvorba rozšiřuje vnitřní svět a poznání, které může vést k svobodnějšímu prožívání života.“

Po stáži na Cooper Union v New Yorku absolvovala pedagogické minimum na Univerzitě Palackého v Olomouci.

„Od malička se aktivně zabývám výtvarnou tvorbou. Ráda experimentuji a hledám nové možnosti výrazu. Práce s dětmi mě baví a naplňuje, protože v ní vidím smysl. Vnímám, že tvorba rozšiřuje vnitřní svět a poznání, které může vést k svobodnějšímu prožívání života.“

### Hana Lamatová (\*1985)

Vystudovala dějiny výtvarných umění na Univerzitě Palackého v Olomouci, kde pokračuje v doktorandském studiu. Jejím zájmem jsou různé formy zprostředkování umění. Již při škole pomáhala svým budoucím kolegům v Muzeu umění jako dobrovolník. Má za sebou i několikaletou zkušenost jako kurátorka v Regionálním muzeu ve Vysokém Mýtě.

„Umění mě fascinuje po všech stránkách a je mojí zálibou. Považuji



za velké štěstí, že se zprostředkování umění stalo mojí prací, a přála bych si tu radost, kterou mi pohyb ve světě umění přináší, předat ostatním.“

### David Hrbek (\*1968)

Po absolvování Filozofické fakulty UP (obor čeština-angličtina) pracoval dva roky jako redaktor začínajícího nakladatelství Votobia. V roce 1993 začal učit na Slovanském gymnáziu, odkud po sedmi letech odešel do Muzea umění do právě založeného edukačního oddělení.

„Od samotného začátku se v našem oddělení snažíme, aby Muzeum umění bylo



vstřícné a otevřené všem návštěvníkům bez ohledu na věk. Snažíme se o to, aby každá návštěva byla pro všechny příchodí zvenčí zábavná i poučná a rádi bychom naši instituci viděli jako křižovatku všech možných druhů umění. Ve své práci se snažíme propojovat, protože, jak víme, všechno souvisí se vším.“

### Sanchir Ganbaatar (\*1986)

Studovala na Střední uměleckoprůmyslové škole v Bechyni. Ve studiu pokračuje na Cy-

riometodějské teologické fakultě Univerzity Palackého v oboru Sociální pedagogika. Vedla keramickou dílnu v Domě dětí a mládeže Olomouc. Od 2010 se věnuje produkci loutkových představení pro děti, nejprve v Divadle hudby Olomouc, dnes v Muzeu umění Olomouc. Od roku 2014 je lektorkou Arcidiecézního muzea v Kroměříži, kde se zaměřuje na prezentaci umění Olomouc. Od roku 2014 je lektorkou Arcidiecézního muzea v Kroměříži, kde se zaměřuje na prezentaci umění Olomouc. Od roku 2014 je lektorkou Arcidiecézního muzea v Kroměříži, kde se zaměřuje na prezentaci umění Olomouc. Od roku 2014 je lektorkou Arcidiecézního muzea v Kroměříži, kde se zaměřuje na prezentaci umění Olomouc.

„Učit mladé je krásné a ještě krásnější je podat jim umění tak, aby si k němu našli vlastní tvůrčí cestu.“







EUROPEAN  
HERITAGE LABEL



## Arcidiecézní muzeum Olomouc

hrdý držitel prestižního označení „Evropské dědictví“  
(European Heritage Label)

